

# user's manual instrukcja obsługi

eng

pl



## RAS Mobile

# NOVUS<sup>®</sup>

## GENERAL CHARACTERISTICS

---

---

### ATTENTION

*Copying parts or whole of this manual in any way is prohibited without a written approval of NOVUS SECURITY Sp. z o.o.*

*All the data in this manual are valid at the moment of printing. Manufacturer reserves the right to adjust and change the manual. Furthermore, manufacturer reserves the right to change specifications and design of device without notice.*

eng

## 1. GENERAL CHARACTERISTICS

### 1.1 Introduction

*RAS Mobile* is an application designed to work with PDA-class devices. It allows for remote control of video surveillance systems using either WiFi, Local Area Networks or the Internet and via mobile phone operators. It features live monitoring, image parameters adjustment, and pan-tilt-zoom cameras control. The application is compatible with 5000 DVR series, and may be installed on an indefinite number of working stations.

### 1.2 Minimal requirements

PDA:

Windows Mobile 5 operating system, or newer,  
StrongARM or Xscale CPU,  
240x240 pixels display,  
20 MB RAM,  
IEEE 802.11 (WiFi) network compatibility.

PC:

PC—class computer with Windows 9x, NT, 2000, XP or newer,  
Microsoft ActiveSync 4x or newer (or Ease of Access when using Windows Vista),  
Pentium 233 MHz CPU or faster.

## GENERAL CHARACTERISTICS

### 1.3 Connections

PDA devices, thanks to their IP-layer operation capability can be connected (using wired or wireless connection) to recorders working in network environment. Wireless connections may be established by using WiFi, GPRS, EDGE or UMTS standards, depending on a PDA model.

Prior to using *RAS Mobile* software, please establish and test a network connection from PDA level. Depending on type of the PDA, available network connection types may vary. Before establishing a DVR connection using *RAS Mobile* application, please ensure that DVR can be connected using *RAS Plus* application installed on a PC or via Internet Explorer (if DVR settings allow for such a connection).

Please ensure that USB cable connection between PC and PDA is operational, before establishing a wireless (WiFi, GPRS, EDGE, UMTS) connection via *RAS Mobile* application.

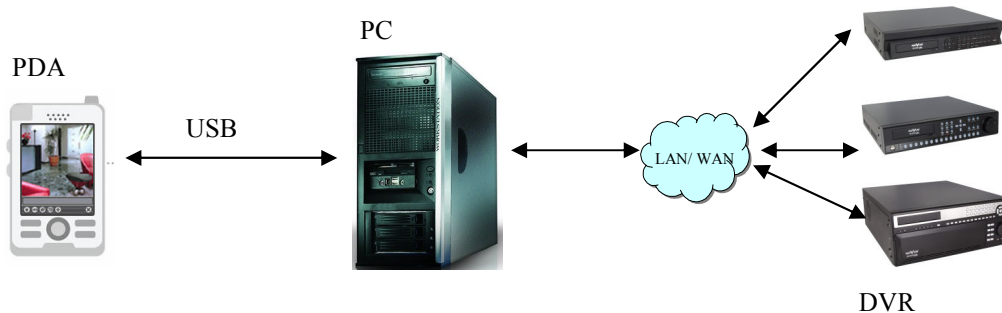
**Note: NOVUS doesn't sell PDA—class devices or networking equipment (such as routers etc.), nor it doesn't offer any telecommunication services. To access the Internet or your Local Area Network, please consult your local network administrator, manufacturer of a given device, or a mobile network operator.**

#### 1.3.1 Connection via USB cable using PC.

Wired connection is established via USB cable connected to PC and is generally used for testing purposes.

To access network via PC, please install *Active Sync* or *Windows Mobile Device Center* components (depending on operating system PC is currently using).

After connecting PDA and computer, synchronisation procedure takes place and PC becomes a network access device for the PDA.

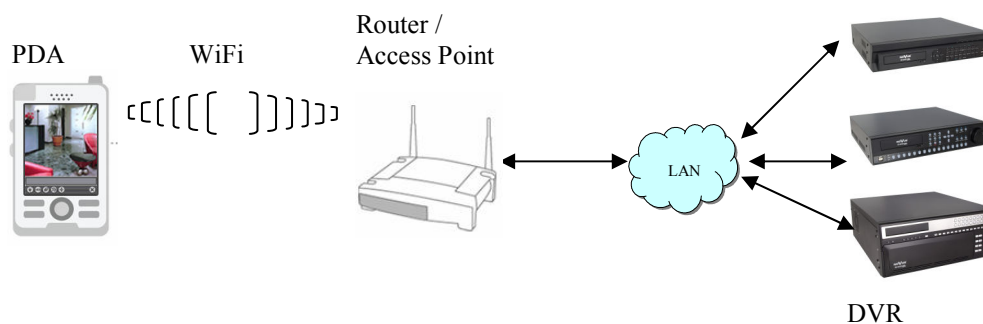


## GENERAL CHARACTERISTICS

### 1.3.2 Wireless IEEE 802.11 (WiFi) standard connection.

If a given PDA device handles wireless connections in WiFi standard, aforementioned method may be used for connecting to the DVR.

Prior to establishing a DVR connection, please configure the Access Point or wireless router, so it will be "visible" in wireless network. Additionally, please configure this type of connection in your PDA.

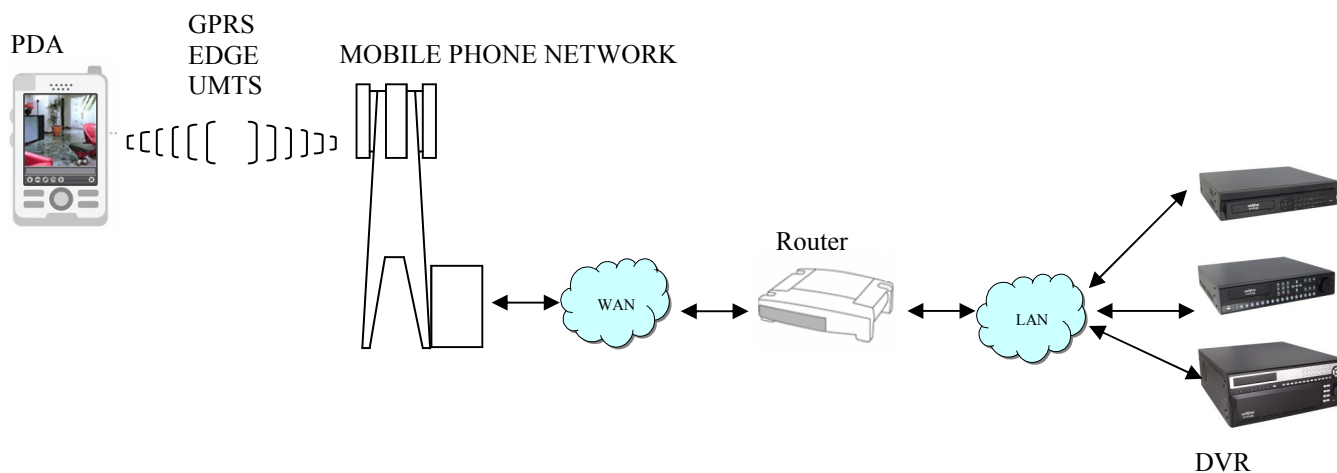


Note: Please remember, that IEEE 802.11 wireless standard transmission has range limitations, varying from meters to hundreds of meters, depending on wireless transmission devices, their antennas, and environment (urban or open terrain). Increasing distance from the router during opened connection may result in its loss.

### 1.3.3 Wireless connection using GPRS, EDGE, UMTS mobile phone networks.

If a PDA device handles a wireless Internet access via mobile phone operators, this feature can be used to establish a connection with a DVR.

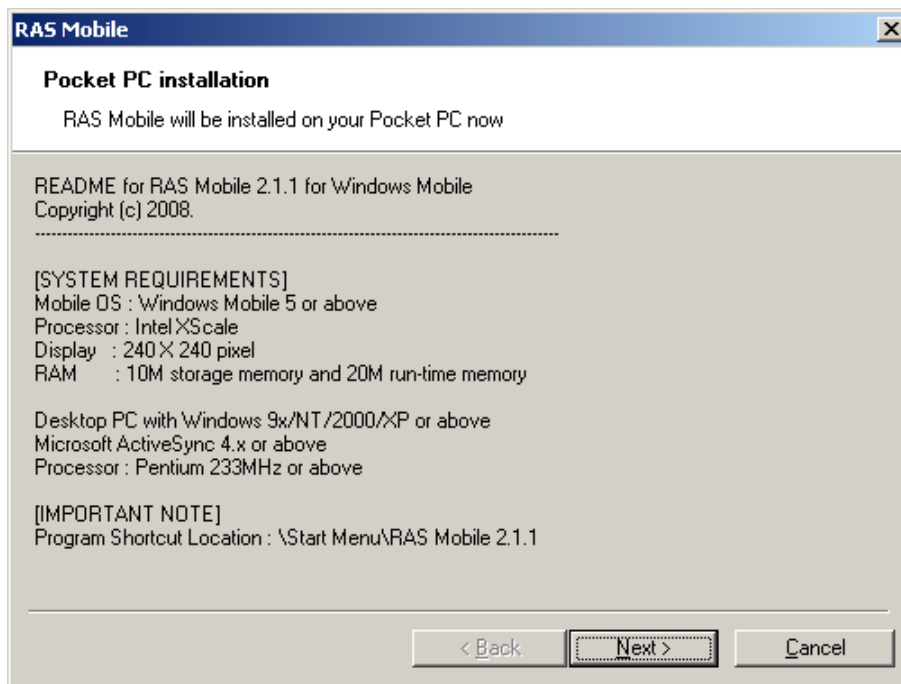
Prior to connecting to the DVR please configure the router properly, so both the DVR and PDA devices will be "visible" in the Internet. Testing the established connection by connecting to a well-known WWW server is recommended.



## 2. INSTALLATION

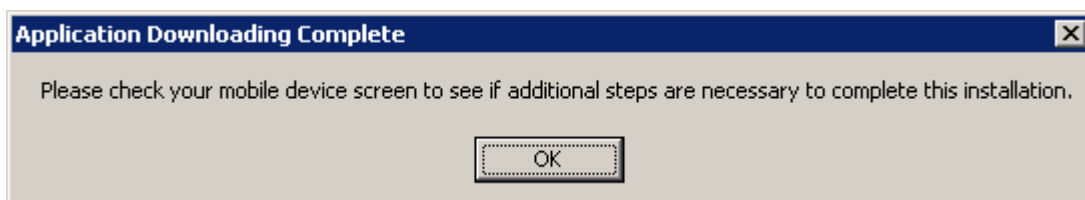
*RAS Mobile* software installation on a PDA device is achieved by a PC with USB cable connection . To synchronize both devices, *Active Sync* or *Windows Mobile Device Center* applications are used (depending on currently used operating system).

After connecting a PDA device to the computer and synchronising connection between PC and PDA please run *RAS\_Mobile.exe* file. The following window appears:



Please click *Next* to continue with the installation.

After a certain time the following window appears. Please click *OK* to successfully finish installation.



After installation *RAS\_Mobile* software is located by default in *Program Files* folder and / or on the desktop of the PDA .

Below you can see what the program icon looks like:



To remove application, please select *Start* on the PDA desktop, then *Settings, System, Remove Files*, select [*DVR*] *RAS Mobile 2.1*, select *Remove* and confirm program removal.

## SOFTWARE USAGE

---

---







### 3. SOFTWARE USAGE

#### 3.1 Running the application


Please open the start menu of the PDA that will be establishing the connection, then please select *RAS\_Mobile* from the program list and wait for the application to launch. After successful launching the following window appears, as depicted below:

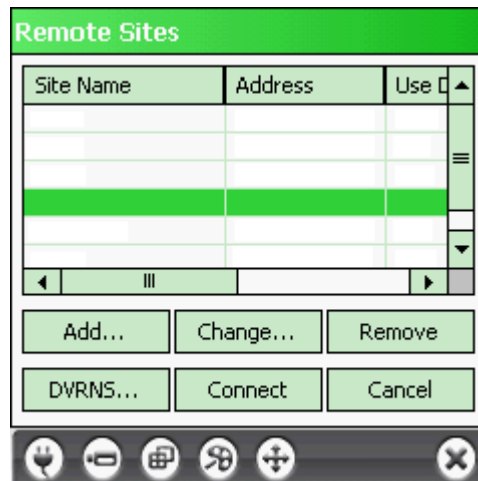


Button functions are as follows:

-  - Open menu connections button
-  - Camera selection panel button
-  - Screen mode selection panel button
-  - Image adjustment panel button
-  - PTZ menu control panel.
-  - Disconnect button – exits application and terminates all active connections

### 3.2 Connections menu

After clicking  button a new window, allowing for changing PDA-DVR connection settings appears on the screen:



**Add** – Allows for adding remote network site (DVR).

After clicking this button the following window appears on the screen:

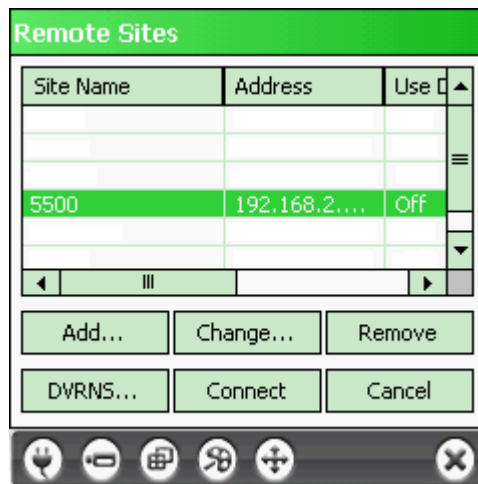
Site Name:   
 IP Address:   
 Watch Port:   
 Use DVRNS  
 User ID:   
 Password:

Please enter a name for the new site in *Site Name* field, which allows for identifying a DVR on the list.

Next, please enter the IP address of the DVR in the *IP Address* field. Application uses this address to connect to the DVR. Please enter port number in *Watch Port* field. The number should be the same as one set in menu of the DVR and described as “*Live Monitoring*”. *Use DVRNS* box should be kept unchecked.

Please enter username in *User ID* field (up to 32 characters allowed) and password (up to 10 characters) in the *Password* field respectively. After entering desired changes, please apply them by pressing *OK*. Defined remote site appears on the list.

## SOFTWARE USAGE



Following aforementioned method, additional sites may be added.

**Change** – Allows for editing previously entered settings of existing (added) remote network sites.

**Change** window is the same as **Add Site**.

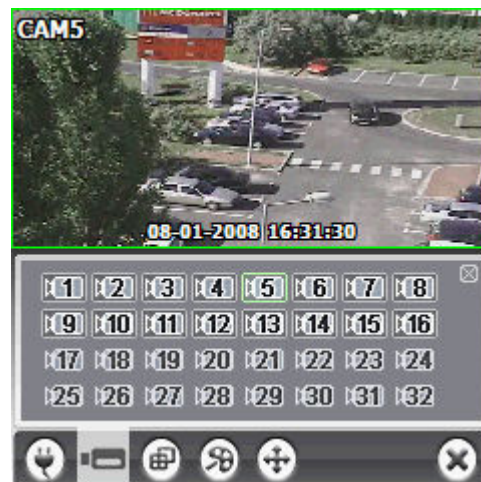
**Remove** – Removes selected location from the list, after prompting for confirmation of the action.

**Connect** – Connects with selected remote location.



**Cancel** – Returns to main window of the application .

### 3.3 Camera selection menu

After choosing desired site and clicking **Connect**, connection between PDA and DVR is established. In case of lack of the video signal from the camera, „No Video” message is displayed.



**Note: In case of lack of the network connection, camera selection menu is unavailable.**


After a while, an image from the first camera appears on the screen. After clicking  icon, a camera selection menu appears on the screen. Clicking on one of the numbers shown switches the view to camera with such number. Clicking  icon closes the menu.

**Note: The number of pictures displayed varies depending on type of connection used.**

**USB and WiFi connections provide 2-3 pics/sec, UMTS 2 pics/sec EDGE 1 pic/sec, and GPRS 0,3 pic/s.**

## SOFTWARE USAGE


## 3.4 Screen mode menu

After connecting to a desired DVR an image originating from camera no. 1 is shown. After clicking  icon a menu, which allows for changing screen display mode, is shown. Four modes are available:


- Quadruple (2x2)
- Single-screen (Single)
- Full-screen (Full)

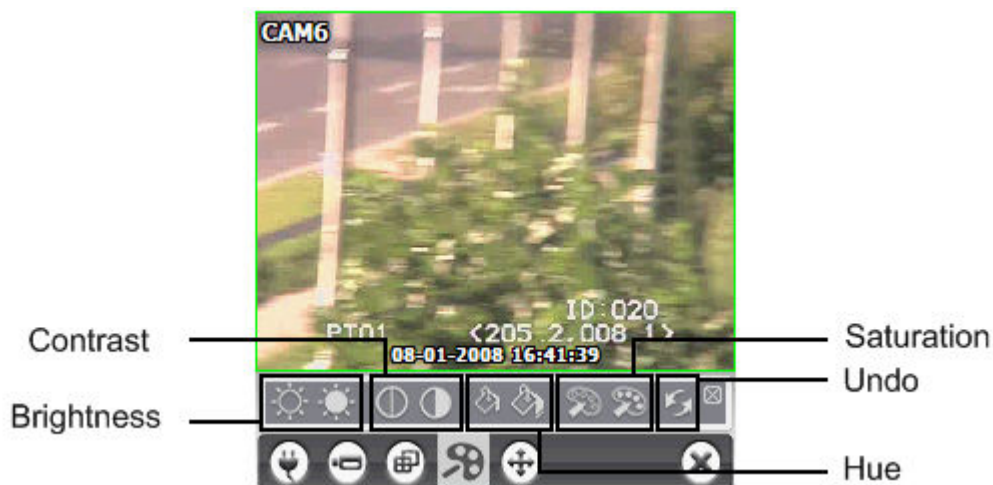
Clicking on any point of the screen in the full-screen mode reverts the mode to a previous one.




**Note:** To display images from cameras marked by higher numbers in 2x2 mode, please return to camera selection menu  and pick a camera. Images from desired camera are displayed in the upper left corner of 2x2 screen, together with images coming from 3 following cameras.

## 3.5 Image adjustment menu

Application features the possibility to change parameters of displayed picture, such as brightness, contrast, saturation and hue. To change parameters, please click the  icon and using parameters described below adjust the image.



Clicking on the desired icons changes image parameters respectively.


Clicking  reverts changes applied.

Clicking  closes menu.

## SOFTWARE USAGE

---

### 3.6 PTZ Camera control menu

After clicking  icon, a PTZ control menu is displayed. It allows for remote control of camera movement, zoom, iris, and focus. Additionally, it allows for setting and calling presets. Overview of the PTZ menu is given below:



**Note:** When operating in full-screen mode (*Full*) PTZ movements may be controlled via cursors located on keyboard of the PDA device.

## **UWAGA**

*Powielanie w jakiegokolwiek formie całości lub fragmentów instrukcji bez pisemnej zgody firmy NOVUS SECURITY Sp. z o.o., jest zabronione.*

*Producent zastrzega sobie możliwość wystąpienia błędów w druku oraz zmian parametrów technicznych bez uprzedniego powiadomienia.*

## **1. CHARAKTERYSTYKA**

### **1.1 Wstęp**

Aplikacja *RAS Mobile* jest aplikacją przeznaczoną do współpracy z komputerami kieszonkowymi klasy PDA. Umożliwia zdalną kontrolę nad systemami nadzoru wideo z wykorzystaniem sieci lokalnych WiFi lub poprzez Internet za pośrednictwem operatorów sieci komórkowych. Oferuje możliwość oglądania obrazów z kamer na żywo, modyfikację parametrów wyświetlanego obrazu oraz kontrolę ruchów kamer PTZ. Oprogramowanie współpracuje z rejestratorami serii 5000, 5004, 5100, 5500 i 5800. Może być instalowane na nieograniczonej liczbie stanowisk.

### **1.2 Wymagania sprzętowe**

PDA:

System operacyjny Windows Mobile 5 lub nowszy,

Procesor StrongARM lub Xscale,

Wyświetlacz 240x240 pikseli,

20 MB pamięci RAM,

Zgodność ze standardem sieci IEEE 802.11 (WiFi).

Komputer PC:

Komputer klasy PC posiadający system Windows 9x, NT, 2000, XP lub nowszy,

Zainstalowany Microsoft ActiveSync 4x lub nowszy (lub Centrum Dostępu w przypadku używania systemu Windows Vista),

Procesor Pentium 233 MHz lub szybszy.

## CHARAKTERYSTYKA

### 1.3 Połączenia

Urządzenia typu PDA dzięki możliwości pracy w warstwie IP mogą przewodowo bądź bezprzewodowo łączyć się z rejestratorami pracującymi w środowisku sieciowym. Połączenia bezprzewodowe mogą odbywać się w systemach WiFi, GPRS, EDGE, UMTS, w zależności od używanego modelu PDA.

Przed przystąpieniem do używania aplikacji *RAS Mobile* należy zapewnić i przetestować dostęp do sieci z poziomu urządzenia PDA.

W zależności od typu urządzenia dostępne metody połączeń do sieci lokalnej jak i Internetu mogą być różne.

Przed próbą połączenia z rejestratorem z poziomu aplikacji *RAS Mobile* należy upewnić się, że możliwe jest połączenie do danego rejestratora z poziomu aplikacji *RAS Plus* zainstalowanej na komputerze PC lub przeglądarki Internet Explorer (jeśli ustawienia w rejestratorze na to pozwalają).

Przed pierwszą próbą połączenia z rejestratorem z poziomu aplikacji *RAS Mobile* przy wykorzystaniu medium bezprzewodowego (WiFi, GPRS, EDGE, UMTS) należy sprawdzić czy możliwe jest połączenie przez USB za pośrednictwem komputera PC.

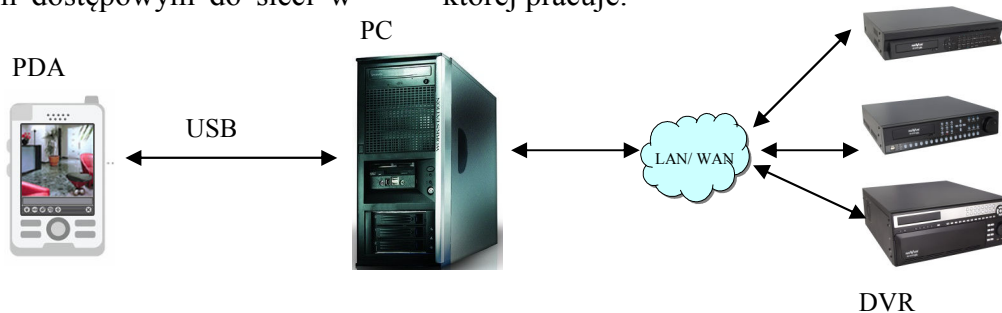
Uwaga: Firma NOVUS nie jest dystrybutorem urządzeń typu PDA, urządzeń sieciowych (router'ów itp) oraz nie świadczy usług telekomunikacyjnych. W celu uzyskania dostępu do sieci Internet lub do bezprzewodowej sieci lokalnej należy skontaktować się z administratorem danej sieci, dystrybutorem danego sprzętu lub operatorem sieci komórkowej.

#### 1.3.1 Połączenie poprzez kabel USB z wykorzystaniem komputera PC

Połączenie przewodowe odbywa się poprzez kabel USB podłączony do komputera PC i jest wykorzystywane głównie w celach testowych.

W celu uzyskania dostępu do sieci poprzez komputer PC należy zainstalować komponent *Active Sync* lub *Windows Mobile Device Center* (w zależności od systemu operacyjnego).

Po połączeniu urządzenia PDA i komputera następuje synchronizacja i komputer PC staje się dla PDA urządzeniem dostępowym do sieci w której pracuje.

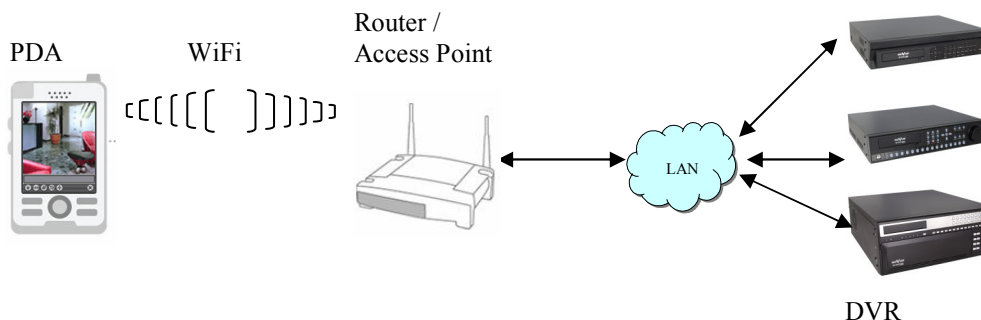


## CHARAKTERYSTYKA

### 1.3.2 Połączenie bezprzewodowe w standardzie IEEE 802.11 (WiFi)

Jeżeli urządzenie PDA obsługuje połączenia bezprzewodowe w sieciach WiFi można tę metodę wykorzystać do połączenia z rejestratorem.

Przed próbą połączenia się z rejestratorem należy prawidłowo skonfigurować router sieci bezprzewodowej lub Acces Point tak aby rejestrator mógł być „widoczny” poprzez sieć WiFi oraz uruchomić i skonfigurować ten typ połączenia w urządzeniu PDA.

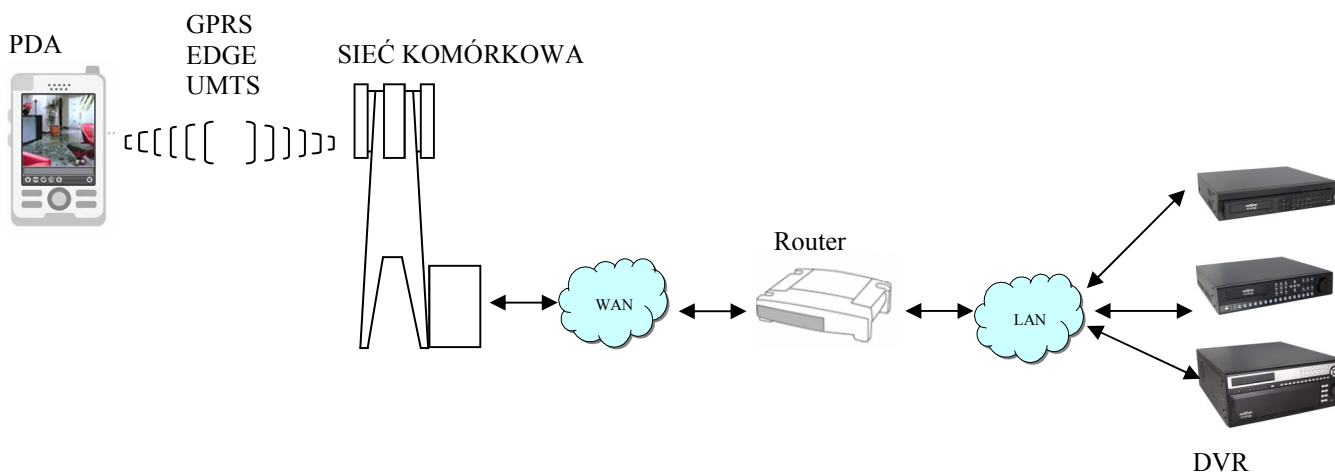


Uwaga: Należy pamiętać, że transmisja bezprzewodowa w standardzie IEEE 802.11 ma z reguły dość ograniczony zasięg (od metrów do setek metrów) zależny zarówno od samych urządzeń i anten w nich zastosowanych jak i środowiska (teren otwarty lub zabudowany). Oddalając się od routera podczas aktywnego połączenia może dojść do jego zerwania z powodu utraty zasięgu.

### 1.3.3 Połączenie bezprzewodowe z wykorzystaniem sieci komórkowych (GPRS, EDGE, UMTS)

Jeżeli urządzenie PDA obsługuje dostęp do Internetu oferowany przez operatora sieci komórkowej metodę tę można wykorzystać do połączenia z rejestratorem.

Przed próbą połączenia się z rejestratorem należy prawidłowo skonfigurować router sieci tak aby rejestrator mógł być „widoczny” w sieci Internet oraz skonfigurować urządzenie PDA tak aby miało dostęp do sieci Internet. Zalecane jest przeprowadzenie próby połączenia z ogólnodostępnym serwisem WWW w celu weryfikacji połączenia.

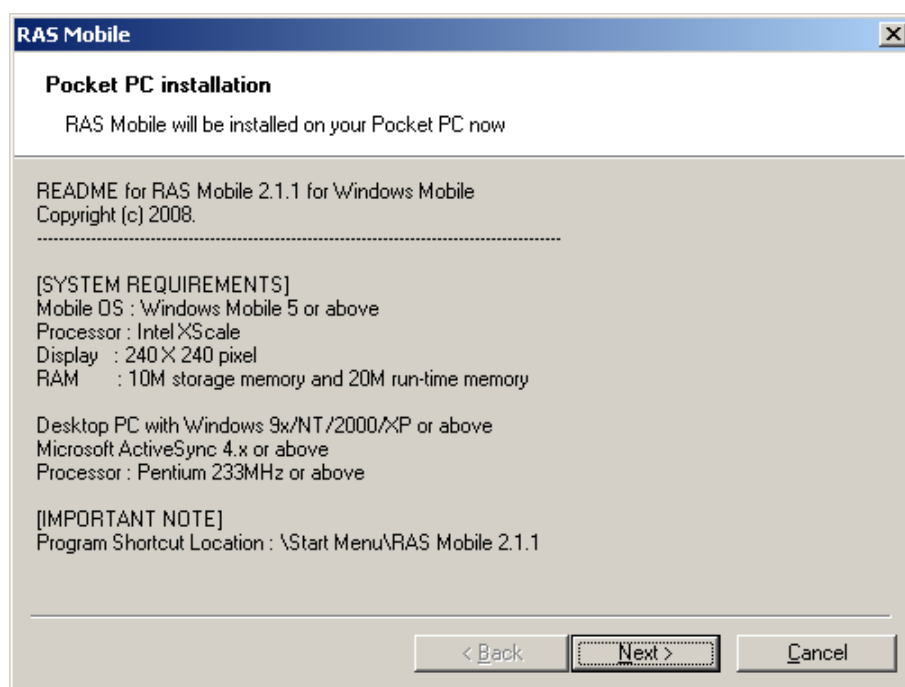


## INSTALACJA

### 2. INSTALACJA

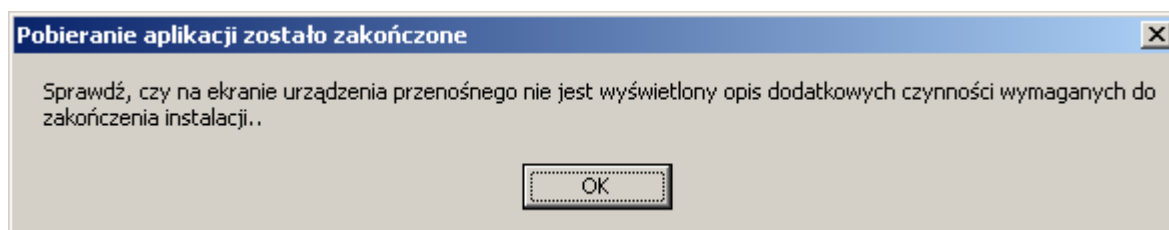
Instalacja oprogramowania *RAS Mobile* odbywa się z poziomu komputera PC poprzez kabel USB. Do synchronizacji urządzeń służy *Active Sync* lub *Windows Mobile Device Center* (w zależności od systemu operacyjnego).

Po podłączeniu urządzenia PDA do komputera i nawiązaniu synchronizacji przez program obsługujący urządzenia przenośne należy uruchomić plik *RAS\_Mobile.exe*. Po pojawieniu się okna



należy kliknąć *Next* aby rozpocząć proces instalacji.

Po pojawieniu się poniższego okna należy kliknąć *OK*. aby zakończyć instalację.



Po zainstalowaniu program *RAS\_Mobile* dostępny jest w katalogu *Programy Files* i / lub na pulpicie urządzenia PDA .

Ikona programu wygląda następująco



Aby usunąć program, proszę wybrać *Start* na panelu PDA, następnie proszę wybrać *Ustawienia*, zakładkę *System*, następnie ikonę *Usuń Programy*, wybrać *[DVR] RAS Mobile 2.1* a następnie wybrać opcję *Usuń* i potwierdzić.

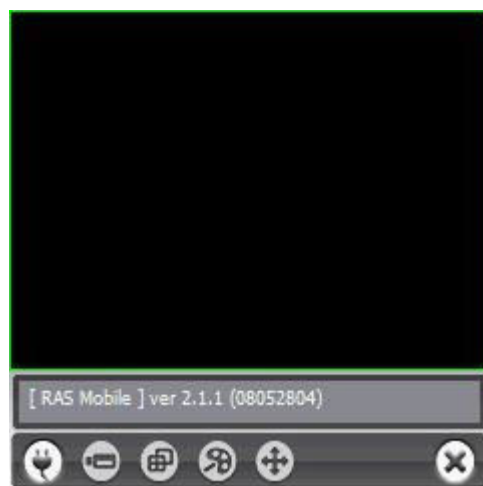
---

---







### 3. OBŚLUGA OPROGRAMOWANIA

#### 3.1 Uruchomienie oprogramowania

Proszę otworzyć menu startowe w PDA z którego zamierzamy dokonać połączenia, następnie z listy programów wybrać *RAS\_Mobile* i poczekać na uruchomienie programu. Po uruchomieniu wyświetlone zostanie następujące okno:




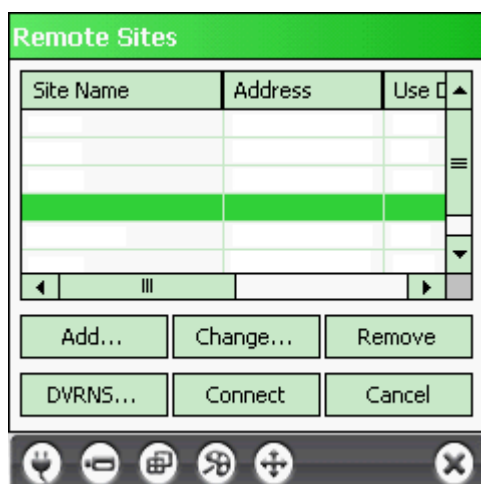
Funkcje ikon-przycisków są następujące:

-  - Przycisk otwierający menu połączeń
-  - Przycisk otwierający panel wyboru kamer
-  - Przycisk otwierający panel wyboru widoku
-  - Przycisk otwierający okno zmiany parametrów obrazu
-  - Przycisk otwierający menu sterowania kamerami PTZ
-  - Przycisk rozłączenia – zamyka program i rozłącza obecnie aktywne połączenie.

## OBSŁUGA OPROGRAMOWANIA

### 3.2 Menu połączeń

Po wybraniu ikony  otwarte zostanie nowe okno pozwalające na dokonanie szeregu zmian dotyczących połączenia PDA z rejestratorami:



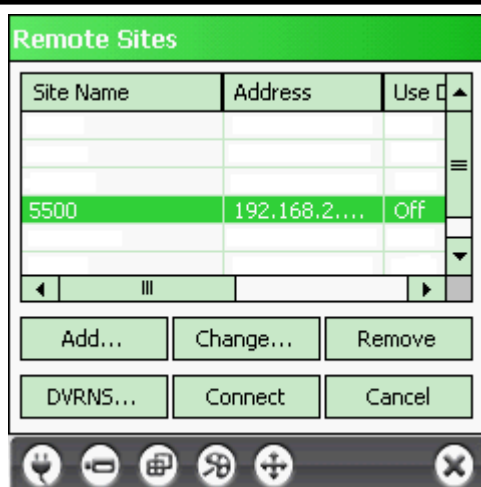
**Add** – pozwala na dodanie zdalnej lokacji sieciowej (rejestratora). Po kliknięciu tego przycisku ukaże się następujące okno:

Site Name:   
 IP Address:   
 Watch Port:   
 Use DVRNS  
 User ID:   
 Password:

Proszę wprowadzić nazwę nowej lokacji w polu *Site Name*, pozwalającą na późniejszą identyfikację danego rejestratora na liście.

Następnie w polu *IP Address* proszę wprowadzić adres IP rejestratora z którym ma połączyć się program. W polu *Watch Port* należy wprowadzić numer poru zgodny z numerem ustawionym w menu rejestratora i opisanym jako *Podgląd „Na żywo”*. Opcję *Use DVRNS* należy zostawić niezaznaczoną. W polu *User ID* proszę wprowadzić nazwę użytkownika (do 32 dozwolonych znaków), a w polu *Password* hasło (max. 10 znaków). Po dokonaniu pożądanых zmian, należy je zatwierdzić przyciskiem *OK*. Zdefiniowana lokalizacja pojawi się na liście.

## OBSŁUGA OPROGRAMOWANIA



W analogiczny sposób można dodać kolejne lokalizacje.

**Change** – pozwala na dokonanie zmian w ustawieniach już istniejących (dodanych) lokacjach sieciowych. Okno Change jest identyczne jak okno Add Site.

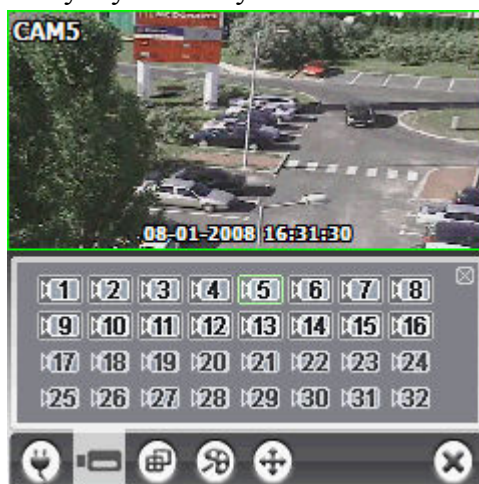
**Remove** – usuwa jedną, wybraną lokację sieciową z listy, po uprzednim potwierdzeniu zamiaru skasowania wpisu.

**Connect** – Łączy z wybraną lokacją sieciową.



**Cancel** – wraca do głównego okna programu.

### 3.3 Menu wyboru kamer

Po wybraniu lokalizacji z listy i kliknięciu **Connect**, następuje łączenie z danym rejestratorem. W przypadku braku sygnału z kamery wyświetlony zostanie komunikat „No Video”.




**Uwaga:** W przypadku braku połączenia sieciowego z rejestratorem, menu wyboru kamer jest niedostępne.

Po chwili na ekranie zostanie wyświetlony obraz z pierwszej kamery. Po kliknięciu ikony  wyświetlone zostaje menu wyboru kamery. Kliknięcie na ikonkę z odpowiednim numerem pozwala na zmianę aktualnie wyświetlanej kamery. Po kliknięciu ikonki  w prawym górnym rogu menu następuje jego zamknięcie.

**Uwaga:** Liczba wyświetlanych obrazów zmienia się wraz z typem używanego połączenia. Połączenia USB i WiFi osiągają 2-3 obrazy/s; UMTS 2obr/s; EDGE 1obr/s zaś GPRS 0,3 obr/s.

## OBSŁUGA OPROGRAMOWANIA


### 3.4 Menu wyboru widoku

Po nawiązaniu połączenia z danym rejestratorem na ekranie wyświetlany jest obraz z pierwszej kamery. Po kliknięciu ikony  wyświetlone zostaje menu które pozwala na przełączanie się pomiędzy dostępnymi trybami wyświetlania. Dostępne tryby to:

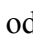
- poczwórny (2x2)
- pojedynczy (Single)
- pełnoekranowy (Full)

Kliknięcie w jakikolwiek punkt obrazu w trybie pełnoekranowym powraca do trybu poprzedniego.



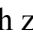
**Uwaga:** Aby w widoku 2x2 wyświetlić obraz z kamer oznaczonych wyższymi numerami, należy wrócić do menu wyboru kamer  a następnie wybrać kamerę. Wybrana kamera pojawi się w trybie 2x2 w lewym górnym rogu, wraz z widokiem z trzech następnych w numeracji kamer.

### 3.5 Menu parametrów obrazu

Podczas aktywnego połączenia istnieje możliwość zmiany parametrów wyświetlanego obrazu takich jak: jasność, kontrast, nasycenie i odcień obrazu. Należy w tym celu kliknąć na ikonę  i za pomocą ikon opisanego niżej menu dokonać regulacji parametrów.




Klikanie na poszczególne ikony zmienia pożądane parametry obrazu.

Kliknięcie na ikonę  powoduje anulowanie dokonanych zmian.

Kliknięcie ikony  zamyka menu.

## OBSŁUGA OPROGRAMOWANIA

### 3.6 Menu Sterowania Kamerami PTZ

Po kliknięciu na ikonę  wyświetlone zostaje menu PTZ, które pozwala na zdalną kontrolę ruchów kamery, zbliżenia, ostrości, przysłony, programowanie ujęć oraz ich zdalne przywoływanie. Widok menu PTZ przedstawiony jest poniżej:



**Uwaga:** W trybie wyświetlania pełnoekranowego (*Full*) możliwe jest sterowanie ruchem kamery za pomocą przycisków nawigacyjnych (kursorów) urządzenia PDA.

**NOVUS<sup>®</sup>**

**NOVUS Security Sp. z o.o.**

ul. Puławska 431, 02-801 Warszawa  
tel.: (22) 546 0 700, fax: (22) 546 0 719  
[www.novuscctv.com](http://www.novuscctv.com)

2008-08-22